

## 【資料1】公共施設等の施設分類別の状況

### 1. 公共施設(建物)

#### (1) 行政施設

##### ①現在の状況

行政施設は、八雲地域と熊石地域に各1か所、計2か所の施設があります。

八雲町役場は、当初建設から50年以上経過していますが、昭和63年度に大規模な改修工事を行っており、累計の老朽化率が68.9%となっています。

一方、熊石総合支所も、建設から50年以上経過しますが、昭和53年度・平成19年度に大規模な改修工事を行っており、老朽化率は59.8%となっています。

いずれも、今後の建て替え等の検討が必要になります。

No.	建物名称	取得年度	延床面積 (㎡)	取得価額 (千円)	期末帳簿価額 (千円)	老朽化率 (%)
1	八雲町役場庁舎	昭和36年	4,920	718,342	223,493	68.9%
2	熊石総合支所	昭和37年	1,901	440,756	177,228	59.8%

※上記の値には、車庫等の附属建物も合算されています。

##### ■八雲町役場庁舎



##### ■熊石総合支所



##### ②維持管理費の状況

主要な施設の維持管理費の状況を下記の表に示します。

(単位：千円)

施設名称	人件費	物件費、経費	合計
八雲町役場庁舎	6,938	21,508	28,446
熊石総合支所	1,874	17,994	19,868

※物件費は燃料費や水光熱費、経費は委託費や手数料等になります。

※平成26年度決算より集計しています。(以下同様)

### ③他自治体との比較

主な分類による道内他団体（近隣市及び人口が1～2万人程度の市町）との比較を示すと以下のとおりになります。

なお、道内他団体との比較については、総務省の「平成 25 年度公共施設状況調経年比較表」のデータを用いています。また、人口については、他団体との比較の為、平成 27 年 1 月末現在の数値を使用しています。

道内の他の同規模自治体と比較して、延床面積及び人口一人当たりの延床面積ともに、平均よりも若干小さいことがわかります。

#### ■同規模自治体との比較（庁舎）

番号	団体名	自治体情報		延床面積 (㎡)	人口一人当たり 延床面積 (㎡/人)
		人口 (人)	行政面積 (km <sup>2</sup> )		
1	八雲町	17,852	956	5,985	0.34
2	新ひだか町	24,295	1,148	5,448	0.22
3	中標津町	24,205	685	6,815	0.28
4	美唄市	23,984	278	6,943	0.29
5	紋別市	23,644	831	5,283	0.22
6	富良野市	23,324	601	6,043	0.26
7	留萌市	22,957	298	5,296	0.23
8	深川市	22,278	529	7,590	0.34
9	遠軽町	21,432	1,332	5,976	0.28
10	美幌町	20,851	438	3,640	0.17
11	士別市	20,676	1,119	4,848	0.23
12	釧路町	20,329	253	5,692	0.28
13	余市町	20,152	141	3,742	0.19
14	芽室町	19,218	514	3,944	0.21
15	白老町	18,378	426	4,275	0.23
16	砂川市	18,112	79	5,015	0.28
17	当別町	17,251	423	3,526	0.20
18	森町	17,004	369	3,810	0.22
19	別海町	15,847	1,320	8,408	0.53
20	倶知安町	15,825	261	3,093	0.20
21	芦別市	15,404	865	6,066	0.39
平均		20,144	613	5,307	0.27

※道内他団体と比較するため、上記延床面積には、付帯施設の面積は含まれておりません。

## (2)保健・福祉施設

### ①現在の状況

当町の主な保健・福祉施設は、以下のとおりです。

認可保育所を見ると、町内で現在5か所が運営しています。このうち、八雲地域は3か所で、全ての施設は民間で運営しています。

一方、熊石地域は2施設でいずれも町営で運営しています。

全国的に見ても、子育て関連施設のニーズは高いことから今後はそれぞれの施設の老朽化を踏まえた再配置等の検討が必要になります。

No.	建物名称	取得年度	延床面積 (㎡)	取得価額 (千円)	期末帳簿価額 (千円)	老朽化率 (%)
1	どんぐりクラブ	昭和40年	257	58,714	0	100.0%
2	はまなす保育園	昭和53年	200	14,200	0	100.0%
3	わんぱくクラブ	昭和62年	178	30,758	0	100.0%
4	子育て支援センター	昭和62年	728	69,464	1,298	98.1%
5	こぼと保育園	平成8年	619	136,621	16,908	87.6%
6	シルバープラザ	平成9年	4,418	1,023,570	524,666	48.7%
7	八雲総合病院 院内保育所	平成24年	412	79,118	68,199	13.8%
8	相沼保育園	昭和51年	480	75,538	0	100.0%
9	熊石保育園	昭和53年	703	110,475	110	99.9%
10	母子健康センター	昭和58年	235	39,424	14,193	64.0%
11	熊石デイサービスセンター	平成8年	730	288,255	177,162	38.5%

## ②保育所の状況

(平成27年4月1日現在)

	保育所名	設置主体名	収容定員	収容現員	職員数	施設の面積(m <sup>2</sup> )
認可保育園	国の子保育園	私立	90	83	15(9)	589.28
	なかよし保育園	私立	90	87	19(10)	957.28
	あかしや保育園	私立	50	55	11(8)	683.52
	熊石保育園	町立	60	14	6(4)	702.8
	相沼保育園	町立	45	9	5(4)	408.18
	小計		335	248	56(35)	3,341.06
季節保育園	こばと保育園	運営委員会	80	49	6(5)	593.76
	はまなす保育園	運営委員会	20	5	3(2)	200.07
	小計		100	54	9(7)	793.83
合計			435	302	65(42)	4,134.89

※( )書は保育士の内数です。(資料:住民生活課)

## ③維持管理費の状況

主要な施設の維持管理費の状況を下記の表に示します。(平成26年度決算より)

(単位:千円)

施設名称	人件費	物件費、経費	合計
子育て支援センター	16,083	815	16,898
相沼保育園	17,703	2,995	20,698
熊石保育園	21,147	4,365	25,512

### ■子育て支援センター



### ■相沼保育園



### (3)医療施設

#### ①現在の状況

本町の主な医療施設は、以下のとおりです。八雲総合病院は平成 27 年 12 月に本館棟の改築が完了しています。当町の医療体制は八雲総合病院を核とした、サービス展開となっています。

なお、八雲総合病院の取得年度は旧本館棟が建設された年度を記載しております。また、熊石国保病院は平成 13 年度に大規模改修を行っています。

No.	建物名称	取得年度	延床面積 (㎡)	取得価額 (千円)	期末帳簿価額 (千円)	老朽化率 (%)
1	八雲総合病院	昭和 56 年	32,350	9,512,862	6,541,308	31.2%
2	八雲総合病院院長住宅	昭和 57 年	220	29,501	0	100.0%
3	八雲総合病院副院長住宅	昭和 57 年	199	24,937	0	100.0%
4	八雲総合病院富士見住宅	昭和 62 年	547	62,184	23,878	61.6%
5	おとしべ歯科クリニック	平成 15 年	116	23,898	11,853	50.4%
6	熊石国保病院	昭和 48 年	3,026	1,113,728	610,673	45.2%
7	熊石国保病院医師住宅	平成 10 年	81	18,323	3,994	78.2%
8	熊石国保病院医師用住宅	平成 11 年	166	32,918	8,690	73.6%
9	熊石国保病院医師用住宅	平成 12 年	111	21,420	6,640	69.0%
10	熊石国保病院看護師宿舎	昭和 59 年	469	72,695	23,117	68.2%
11	熊石国保病院看護師住宅	平成 25 年	119	29,193	26,507	9.2%
12	熊石国保病院看護師住宅	平成 25 年	145	35,571	32,298	9.2%
13	熊石歯科診療所	平成 3 年	100	27,285	0	100.0%
14	熊石歯科診療所住宅	昭和 59 年	83	8,343	0	100.0%



日本医師会の地域医療情報システムによると、人口 10 万人あたりの病床数（病院病床）3,688.61 床であり、全国平均の 1,214.25 床を大きく上回り、十分なサービス量が確保できていると考えられます。

■ 10 万人あたり病床数

病床種別の病床数		病床数		人口 10 万人あたり病床数	
		八雲町	八雲町	八雲町	全国平均
一般診療所病床		19	100.55	86.78	
病院傷病（全区分計）		697	3688.61	1214.25	
病床分類	一般病床	433	2291.49	697.7	
	精神病床	100	529.21	260.07	
	療養病床	160	846.74	250.83	
	結核・感染症病床	4	21.17	5.65	

■ 八雲総合病院



■ 熊石国保病院



■ おとしべ歯科クリニック



■ 熊石歯科診療所



## (4)地域会館

### ①現在の状況

本町の主な地域会館は、以下のとおりです。地域活動の拠点であり、防災上の観点からも今後の建て替えや統合などの検討が必要です。

No.	建物名称	取得年度	延床面積 (㎡)	取得価額 (千円)	期末帳簿価額 (千円)	老朽化率 (%)
八雲地域						
1	柏沼会館	昭和 45 年	134	6,736	0	100.0%
2	下の湯会館	昭和 46 年	84	2,300	0	100.0%
3	東野母と子の家	昭和 48 年	207	11,675	0	100.0%
4	東部児童館	昭和 51 年	249	17,865	0	100.0%
5	山崎2区会館	昭和 52 年	123	51,811	0	100.0%
6	旭丘会館	昭和 52 年	69	3,600	0	100.0%
7	立岩会館	昭和 53 年	247	14,000	0	100.0%
8	落部7区会館	昭和 53 年	165	3,831	0	100.0%
9	山越農業会館	昭和 53 年	133	10,408	0	100.0%
10	わらび野会館	昭和 54 年	82	5,970	0	100.0%
11	春日会館	昭和 54 年	147	10,500	0	100.0%
12	入沢会館	昭和 56 年	137	11,080	0	100.0%
13	春日生活改善センター	昭和 56 年	197	10,500	0	100.0%
14	立岩2区会館	昭和 57 年	172	15,080	0	100.0%
15	浜松生活改善センター	昭和 57 年	197	18,498	0	100.0%
16	上ノ湯会館	昭和 57 年	123	9,900	0	100.0%
17	東雲町会館	昭和 57 年	201	17,300	0	100.0%
18	赤笹会館	昭和 57 年	123	10,000	0	100.0%
19	花浦1区会館	昭和 58 年	208	21,370	2,701	87.4%
20	内浦町1区会館	昭和 58 年	198	12,780	0	100.0%
21	東野1区会館 (消防団第八分団格納所)	昭和 59 年	279	29,550	2,495	91.6%
22	山崎1区会館	昭和 59 年	203	21,240	0	100.0%
23	黒岩会館	昭和 60 年	380	43,189	2,167	95.0%
24	元町会館	昭和 60 年	142	12,500	0	100.0%
25	豊河町会館	昭和 60 年	142	9,980	0	100.0%
26	上八雲会館	昭和 61 年	138	11,300	0	100.0%

No.	建物名称	取得年度	延床面積 (㎡)	取得価額 (千円)	期末帳簿価額 (千円)	老朽化率 (%)
27	大木平会館	昭和 61 年	87	7,250	0	100.0%
28	花浦山会館	昭和 62 年	172	17,525	1,138	93.5%
29	鉛川会館	昭和 62 年	87	6,500	0	100.0%
30	山越由追会館	昭和 63 年	139	13,100	0	100.0%
31	栄浜会館 (八雲消防団第七分団格納所)	昭和 63 年	245	25,165	707	97.2%
32	春日2区会館	平成元年	87	8,695	0	100.0%
33	大新会館	平成元年	198	18,025	0	100.0%
34	山越中央会館 (八雲消防団第三分団格納所)	平成元年	289	32,108	0	100.0%
35	東部生活館	平成 2 年	410	76,630	19,158	75.0%
36	三杉町会館	平成 2 年	142	15,553	0	100.0%
37	出雲町会館	平成 2 年	223	24,926	0	100.0%
38	川向会館	平成 3 年	158	16,274	0	100.0%
39	落部レクリエーションセンター	平成 5 年	539	138,586	47,119	66.0%
40	栄町会館	平成 6 年	330	41,492	1,411	96.6%
41	内浦生活館	平成 9 年	330	53,970	9,283	82.8%
42	野田生会館	平成 13 年	426	87,570	31,175	64.4%
43	熱田会館	平成 14 年	139	18,007	7,239	59.8%
熊石地域						
44	相沼母と子の家	昭和 39 年	198	6,700	0	100.0%
45	泊川児童館	昭和 41 年	198	4,597	0	100.0%
46	鮎川生活館	昭和 45 年	197	9,750	0	100.0%
47	関内生活改善センター	昭和 45 年	197	7,560	0	100.0%
48	平生活改善センター	昭和 46 年	192	7,570	0	100.0%
49	鳴神生活改善センター	昭和 52 年	172	16,990	0	100.0%
50	見日生活改善センター	昭和 53 年	194	22,600	23	99.9%
51	折戸振興会館	昭和 53 年	205	24,420	24	99.9%
52	西浜振興会館	昭和 58 年	189	29,900	4,066	86.4%
53	置岩振興会館	昭和 59 年	187	27,690	4,513	83.7%



■元町会館



■東雲町会館



■三杉町会館



■栄町会館



■平生活改善センター



■折戸振興会館



## ②他自治体との比較

主な分類による道内他団体（近隣市及び人口が1～2万人程度の市町）との比較を示すと以下のとおりになります。

なお、道内他団体との比較については、総務省の「平成 25 年度公共施設状況調経年比較表」のデータを用いています。また、八雲町の箇所数や延床面積については、平成 26 年度末の数値を使用しています。

地域会館等を道内他団体と比較すると、延床面積及び人口一人当たりの延床面積ともに平均よりも広い傾向にあります。

### ■同規模自治体との比較（地域会館）

番号	団体名	自治体情報		箇所数	延床面積 (㎡)	人口一人当たり 延床面積
		人口 (人)	行政面積 (km <sup>2</sup> )			(㎡/人)
1	八雲町	17,852	956	53	10,404	0.6
2	新ひだか町	24,295	1,148	206	17,252	0.7
3	中標津町	24,205	685	71	5,919	0.2
4	美唄市	23,984	278	125	6,270	0.3
5	紋別市	23,644	831	94	7,411	0.3
6	富良野市	23,324	601	87	8,077	0.3
7	留萌市	22,957	298	87	6,123	0.3
8	深川市	22,278	529	137	10,340	0.5
9	遠軽町	21,432	1,332	113	14,010	0.7
10	美幌町	20,851	438	56	7,372	0.4
11	士別市	20,676	1,119	153	9,803	0.5
12	釧路町	20,329	253	64	4,654	0.2
13	余市町	20,152	141	50	3,024	0.2
14	芽室町	19,218	514	33	4,891	0.3
15	白老町	18,378	426	113	7,599	0.4
16	砂川市	18,112	79	70	7,474	0.4
17	当別町	17,251	423	69	5,174	0.3
18	森町	17,004	369	64	6,794	0.4
19	別海町	15,847	1,320	42	19,375	1.2
20	倶知安町	15,825	261	50	3,876	0.2
21	芦別市	15,404	865	71	5,493	0.4
	平均	20,144	613	86	8,159	0.4

## (5)町営住宅

### ①現在の状況

本町の町営住宅は、以下のとおりです。

町営住宅の老朽化率は13ページに記載したとおり、63.9%と老朽化が進んでいます。このような状況の中、本町では現在、「住生活基本計画（マスタープラン）」および「公営住宅長寿命化計画」を基に町全体の住宅環境改善を行っています。

なお、下表においては、複数の棟をまとめてひとつの団地として表記しており、そのうち最も古い棟の取得年度を記載しています。

No.	建物名称	棟数 (棟)	取得年度	延床面積 (㎡)	取得価額 (千円)	期末帳簿 価額 (千円)	老朽化率 (%)
八雲地域							
1	元町団地	10	昭和44年	1,144	33,211	0	100.0%
2	東町団地	4	昭和52年	1,147	85,079	31	99.9%
3	三杉町団地	11	昭和36年	2,515	158,519	11,860	92.5%
4	出雲町A団地	10	昭和55年	3,939	503,548	247,898	50.8%
5	出雲町B団地	6	昭和51年	2,514	341,563	157,815	53.8%
6	出雲町C団地	16	昭和32年	2,413	60,823	0	100.0%
7	出雲町D団地	9	昭和40年	1,876	38,418	0	100.0%
8	宮園町団地	4	昭和63年	2,331	263,622	116,191	55.9%
9	新栄町団地	3	平成11年	3,717	461,464	302,406	34.5%
10	浜松団地	1	昭和54年	278	23,206	650	97.2%
11	野田生団地	5	昭和38年	1,424	100,613	949	99.1%
12	落部団地	5	昭和42年	2,620	278,005	180,320	35.1%
13	黒岩町有住宅 (旧黒岩中学校教職員住宅)	2	昭和43年	105	15,750	0	100.0%
14	わらび野町有住宅 (旧わらび野小学校教職員住宅)	1	昭和49年	57	3,653	0	100.0%
15	栄浜町有住宅 (旧栄浜小学校教職員住宅)	2	昭和50年	118	13,654	0	100.0%
16	上の湯町有住宅 (旧上の湯小学校教職員住宅)	1	昭和55年	71	6,980	384	94.5%
17	赤笹町有住宅 (旧赤笹小学校教職員住宅)	2	昭和55年	144	22,320	0	100.0%
18	桜野町有住宅 (旧桜野小学校教職員住宅)	2	昭和57年	149	22,940	0	100.0%
19	移住者体験住宅	2	昭和42年	120	12,245	0	100.0%

No.	建物名称	棟数 (棟)	取得年度	延床面積 (㎡)	取得価額 (千円)	期末帳簿 価額 (千円)	老朽化率 (%)
熊石地域							
20	相沼団地	4	昭和 50 年	862	82,680	0	100.0%
21	折戸団地	14	昭和 45 年	3,905	476,862	134,088	71.9%
22	泊川団地	5	昭和 45 年	1,104	90,297	1,519	98.3%
23	鮎川団地	2	昭和 35 年	255	4,029	0	100.0%
24	平団地	8	昭和 42 年	2,030	193,898	21,710	88.8%
25	根崎団地	6	昭和 54 年	1,904	181,907	0	100.0%
26	雲石団地	7	昭和 57 年	4,982	710,883	377,714	46.9%
27	鳴神団地	2	昭和 60 年	683	67,106	0	100.0%
28	関内団地	3	昭和 47 年	636	55,878	3,750	93.3%
29	関内町有住宅	2	昭和 43 年	112	9,550	0	100.0%

## ②他自治体との比較

主な分類による道内他団体（近隣市及び人口が1～2万人程度の市町）との比較を示すと以下のとおりになります。

なお、道内他団体との比較については、総務省の「平成25年度公共施設状況調経年比較表」のデータを用いています。なお、町営住宅の状況は平成27年度末現在の数値を使用しています。

町営住宅を道内他団体と比較すると、人口一人当たりの戸数はほぼ平均並みになっています。

### ■同規模自治体との比較（町営住宅）

番号	団体名	自治体情報		町営住宅の状況				
		人口 (人) (H27.1)	行政面積 (km <sup>2</sup> )	1 公営 住宅 (戸)	2 改良 住宅 (戸)	3 単独 住宅 (戸)	合計 (戸)	人口一人当 たり戸数 (戸/人)
1	八雲町	17,852	956	635	40	16	691	0.04
2	新ひだか町	24,295	1,148	1,347	129	8	1,484	0.06
3	中標津町	24,205	685	766	-	-	766	0.03
4	美唄市	23,984	278	866	182	-	1,048	0.04
5	紋別市	23,644	831	1,132	-	8	1,140	0.05
6	富良野市	23,324	601	661	-	14	675	0.03
7	留萌市	22,957	298	1,071	320	-	1,391	0.06
8	深川市	22,278	529	663	-	-	663	0.03
9	遠軽町	21,432	1,332	902	6	152	1,060	0.05
10	美幌町	20,851	438	661	134	-	795	0.04
11	士別市	20,676	1,119	1,109	-	46	1,155	0.06
12	釧路町	20,329	253	246	-	-	246	0.01
13	余市町	20,152	141	521	48	-	569	0.03
14	芽室町	19,218	514	811	-	8	819	0.04
15	白老町	18,378	426	951	-	63	1,014	0.06
16	砂川市	18,112	79	795	570	-	1,365	0.08
17	当別町	17,251	423	494	-	-	494	0.03
18	森町	17,004	369	485	72	6	563	0.03
19	別海町	15,847	1,320	294	-	73	367	0.02
20	倶知安町	15,825	261	466	-	-	466	0.03
21	芦別市	15,404	865	1,003	712	48	1,763	0.11
平均		20,144	613	756	221	40	883	0.04

## (6)産業・観光施設

### ①現在の状況

本町の主な産業・観光施設は、以下のとおりです。

産業関連施設は、農業、水産業関連施設が中心です（ファームメイド遊楽部館、鮎川水気耕園芸センター、八雲町地域バイオマス利活用施設、熊石海洋深層水取水施設、熊石水産種苗センターなど）。また、観光関連施設には、丘の駅や鉛川レクリエーションセンター、青少年旅行村、あわびの湯などがあります。

八雲地域、熊石地域とも多様な施設を有していますが、取得価額の大きな大規模施設もいくつかあり、今後の地場産業の発展や展開を考慮した配置についての検討が必要と考えます。

No.	建物名称	取得年度	延床面積 (㎡)	取得価額 (千円)	期末帳簿 価額 (千円)	老朽化率 (%)
八雲地域						
1	農業研修者支援住宅	昭和46年	99	3,039	0	100.0%
2	農業研修者支援住宅	昭和47年	99	3,513	0	100.0%
3	農業研修者支援住宅	昭和47年	99	3,514	0	100.0%
4	農業研修者支援住宅 E1	昭和43年	56	1,508	0	100.0%
5	農業研修者支援住宅 E2	昭和45年	49	1,561	0	100.0%
6	農業研修者支援住宅 E3	昭和48年	49	2,500	0	100.0%
7	農業研修者支援住宅 E4	昭和48年	49	2,420	0	100.0%
8	畜産資料展示施設(展望台)	平成3年	118	11,210	0	100.0%
9	育成牧場	平成5年	1,052	148,536	20,088	86.5%
10	ファームメイド遊楽部一号館	平成9年	875	282,852	145,386	48.6%
11	ファームメイド遊楽部二号館	平成9年	390	192,780	99,089	52.8%
12	入沢農業体験農園 A 棟	平成11年	324	24,795	11,703	49.5%
13	入沢農業体験農園 B 棟	平成12年	259	16,905	8,537	49.5%
14	八雲町地域バイオマス利活用施設	平成21年	10,822	778,890	624,670	19.8%
15	山崎海岸トイレ	不明	不明	不明	-	-
16	八雲本港公衆用トイレ	平成21年	32	3,200	2,624	18.0%
17	鉛川レクリエーションセンター	昭和60年	616	98,699	0	100.0%
18	八雲町技能研修センター	平成2年	230	21,785	0	100.0%
19	おぼこ山の家	平成8年	88	7,920	0	100.0%
20	勤労者センター	平成11年	322	48,195	12,723	73.6%
21	情報交流物産館「丘の駅」	平成25年	265	61,359	56,205	8.4%



No.	建物名称	取得年度	延床面積 (㎡)	取得価額 (千円)	期末帳簿 価額 (千円)	老朽化率 (%)
熊石地域						
22	青少年旅行村 ふれあい交流館	平成 8 年	282	89,713	18,122	79.8%
23	青少年旅行村 ケビン(5 棟)	昭和 59 年	140	17,496	0	100.0%
24	青少年旅行村 ツリーハウス(10 棟)	平成 2 年	130	26,265	4,596	82.5%
25	青少年旅行村 バンガロー(5 棟)	平成 4 年	50	8,086	0	100.0%
26	青少年旅行村 きのごログ(4 棟)	平成 13 年	52	19,740	10,620	46.2%
27	青少年旅行村 公衆用トイレ A	平成 12 年	44	43,155	25,677	40.5%
28	青少年旅行村 公衆用トイレB	平成 21 年	16	8,505	7,127	16.2%
29	青少年旅行村 公衆用トイレ C	平成 22 年	24	2,684	1,785	33.5%
30	青少年旅行村 炊事場(2 棟)	平成 13 年	70	13,598	1,033	92.4%
31	青少年旅行村 子供の国東屋	昭和 57 年	41	3,150	0	100.0%
32	ふれあい広場 休憩所(ステージ兼用)	平成 13 年	91	31,915	19,851	37.8%
33	ふれあい広場 公衆トイレ	平成 12 年	36	47,723	28,395	40.5%
34	温泉熱利用施設園芸センター	昭和 53 年	1,979	51,440	0	100.0%
35	熊石水産種苗センター	昭和 57 年	1,571	191,487	144	99.9%
36	熊石水産種苗供給施設	平成 2 年	360	52,539	9,194	82.5%
37	鮎川水気耕園芸センター	平成 5 年	3,179	195,735	3,009	98.5%
38	熊石海洋深層水取水施設	平成 13 年	120	236,356	127,160	46.2%
39	熊石海洋深層水総合交流施設	平成 15 年	361	167,055	112,929	32.4%
40	熊石海洋深層水利活用施設(機械棟)	平成 15 年	100	307,440	185,694	39.6%
41	トイレットひらたない	平成 4 年	90	84,821	32,147	62.1%
42	あわびの湯	平成 9 年	1,400	519,750	313,929	39.6%
43	わんぱくの森休憩所	平成 13 年	39	3,920	737	81.2%

#### ■八雲町地域バイオマス利活用施設



#### ■熊石海洋深層水総合交流施設



## (7)社会教育施設

### ①現在の状況

本町の主な社会教育施設は、以下のとおりです。

社会教育施設は、大きく以下の2つの類型に分類します。

- コミュニティ施設：町民センター、熊石総合センターなど
- 生涯学習施設：公民館、郷土資料館、図書館など

前述の13ページにあるとおり、社会教育施設全体での老朽化率は55.0%です。

コミュニティ施設では、町民センターの老朽化が進んでおり、大きな老朽化対策を講じていない状況です。今後は人口動向や利用ニーズにあわせた建て替えや機能の複合化が課題になります。

生涯学習施設はニーズの高さもあることから、改築や改修を実施しています。

No.	建物名称	取得年度	延床面積 (㎡)	取得価額 (千円)	期末帳簿価額 (千円)	老朽化率 (%)
1	八雲町公民館	昭和40年	1,996	51,074	0	100.0%
2	埋蔵文化財保管庫 (旧浜松小学校屋内運動場)	昭和51年	233	30,557	0	100.0%
3	八雲町木彫り熊資料館	昭和52年	531	70,250	16,860	76.0%
4	八雲町郷土資料館	昭和52年	783	55,760	0	100.0%
5	八雲町郷土資料館 山越倉庫	昭和59年	112	9,400	0	100.0%
6	八雲町郷土資料館 収蔵庫	平成23年	499	64,019	55,568	13.2%
7	落部町民センター	昭和58年	1,401	226,515	78,412	65.4%
8	八雲町民センター	昭和59年	1,407	323,591	102,902	68.2%
9	八雲町立図書館	平成11年	1,727	462,000	314,160	32.0%
10	梅雲亭(梅村庭園)休憩施設	平成15年	248	57,055	28,299	50.4%
11	熊石総合センター	昭和55年	1,320	234,050	70,215	70.0%
12	熊石歴史記念館	昭和62年	1,075	352,950	86,120	75.6%
13	八雲町ふれあい交流センター くまいし館	平成26年	826	226,800	222,264	2.0%

## ②利用状況

主な施設の利用状況は以下のとおりです。

	八雲町公民館		八雲町民センター		落部町民センター		熊石総合センター	
	総数	1日平均	総数	1日平均	総数	1日平均	総数	1日平均
平成17年度	31,992	89	11,348	37	4,802	15	3,381	14
平成18年度	32,603	91	14,972	49	4,972	16	5,465	22
平成19年度	27,310	76	15,891	52	5,633	18	3,945	16
平成20年度	30,555	85	14,700	48	2,726	9	3,853	16
平成21年度	27,592	77	13,119	43	9,102	30	3,787	16
平成22年度	26,397	74	12,407	40	5,940	19	5,381	22
平成23年度	29,932	83	12,596	41	4,291	14	3,667	15
平成24年度	30,019	83	11,920	39	4,746	15	3,568	15
平成25年度	30,700	86	12,268	40	3,326	11	2,477	10

	八雲町立図書館			郷土資料館		梅村庭園		熊石歴史記念館	
	利用者数	貸出 総数	1日平均 貸出数	総数	1日平均	総数	1日平均	総数	1日平均
平成17年度	20,797	78,722	267	2,432	8	7,449	25	856	5
平成18年度	21,531	84,000	285	1,989	7	7,885	26	1,028	6
平成19年度	21,023	84,206	285	2,176	7	6,798	23	442	2
平成20年度	22,624	92,003	310	2,689	8	7,631	25	641	4
平成21年度	23,036	88,424	303	2,114	7	7,820	26	568	3
平成22年度	25,313	90,248	304	1,672	6	7,758	26	530	3
平成23年度	23,720	87,726	296	1,817	6	6,868	23	493	3
平成24年度	21,873	82,311	278	1,973	6	6,924	29	403	2
平成25年度	19,820	75,627	255	3,108	10	7,114	29	447	2

### ③維持管理費の状況

主要な施設の維持管理費の状況を下記の表に示します。(平成 26 年度決算より)

(単位：千円)

施設名称	人件費	物件費、経費	合計
八雲町公民館	7,479	6,578	14,057
郷土資料館	4,333	1,800	6,133
八雲町民センター	321	3,951	4,272
落部町民センター	1,284	1,801	3,085
八雲町立図書館	25,544	18,168	43,712
梅雲亭(梅村庭園)	3,930	1,607	5,537
熊石総合センター	212	2,993	3,205
熊石歴史記念館	1,474	926	2,400

#### ■八雲町公民館



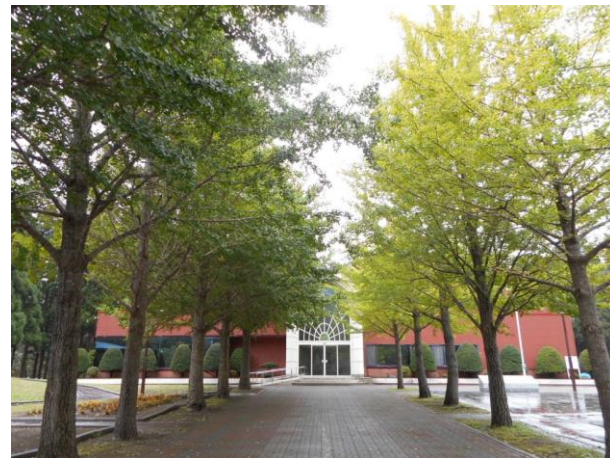
#### ■郷土資料館



#### ■八雲町立図書館



#### ■熊石歴史記念館



## (8) 体育施設

### ①現在の状況

当町の主な体育施設は、以下のとおりです。

体育施設は住民の利用ニーズが高いことから、これまでも比較的多くの大規模修繕や改修を行い、全体の老朽化率は42.1%と低めの傾向にあります。

特に総合体育館は、平成22年度にリニューアルを実施し、プールも平成15年度に改築、建て替えを終了しています。

今後はこれらの大規模施設の修繕計画などを立てるなどの検討が必要です。

No.	建物名称	取得年度	延床面積 (㎡)	取得価額 (千円)	期末帳簿 価額 (千円)	老朽化率 (%)
1	八雲町総合体育館	昭和52年	3,840	622,062	288,896	53.6%
2	八雲運動公園 トイレ	昭和51年	不明	不明	-	-
3	八雲運動公園 更衣室	平成5年	57	5,415	0	100.0%
4	落部多目的グラウンドトイレ	平成6年	45	10,661	0	100.0%
5	八雲スポーツ公園 管理棟	平成元年	272	48,960	23,501	52.0%
6	八雲スポーツ公園 トイレ	平成元年	不明	不明	-	-
7	八雲スポーツ公園 更衣室	平成3年	33	5,582	2,635	52.8%
8	八雲町営スキー場 休憩施設ロッジ	平成13年	497	103,584	19,474	81.2%
9	八雲町営スキー場 発券場	平成13年	不明	6,435	1,210	81.2%
10	八雲町営スキー場 監視小屋	平成13年	不明	450	85	81.1%
11	八雲町温水プール	平成15年	1,994	833,862	613,722	26.4%
12	ひらたないスキー場 ロッジ	昭和60年	97	2,150	0	100.0%
13	ひらたないスキー場 監視小屋	昭和60年	6	850	0	100.0%

### ②維持管理費の状況

主要な施設の維持管理費の状況を下記の表に示します。(平成26年度決算より)

(単位：千円)

施設名称	人件費	物件費、経費	合計
体育施設(運動公園、スポーツ公園)	5,861	5,461	11,322
総合体育館	10,283	10,109	20,392
町営スキー場	8,294	11,312	19,606
温水プール	8,852	23,891	32,743



### ③利用状況

#### ■主要施設の利用状況

施設名称		平成 24 年度		平成 25 年度	
		総数	1日平均	総数	1日平均
スポーツ公園	トラック	5,812		6,815	
	フィールド	1,453		1,704	
	野球場	307		244	
	ソフト場	512		407	
	テニス	840		1,269	
	その他	9,426		7,508	
運動公園	野球場	7,293		7,703	
	運動広場(ソフトボール場)	5,988		5,930	
	テニスコート	7,333		9,127	
落部多目的グラウンド		8,281		8,930	
総合体育館		51,770	169	51,012	168
温水プール		30,531	139	29,116	133
町営スキー場		99,406	1,247	102,223	1,460
ひらたないスキー場		2,328	47	2,404	47

#### ■八雲町総合体育館



#### ■八雲町温水プール





## (9)学校教育施設

### ①現在の状況

本町の主な学校教育施設は、以下のとおりです。

現在の小学校は八雲地域で7校、熊石地域で4校を運営しています。小学校の全児童数は平成26年度5月時点で836人、合併当初の平成18年度で1,049人から約2割が減少しています。

中学校は、八雲地域で3校、熊石地域で2校を運営しています。全生徒数は平成26年度5月時点で450人、合併当初の平成18年度の597人から約2.5割が減少しています。

No.	建物名称	取得年度	延床面積 (㎡)	取得価額 (千円)	期末帳簿価額 (千円)	老朽化率 (%)
八雲地域						
1	落部小学校	昭和56年	2,996	572,955	147,900	74.2%
2	東野小学校	昭和60年	1,823	393,848	137,157	65.2%
3	山越小学校	昭和62年	1,786	423,070	166,269	60.7%
4	野田生小学校	平成2年	2,368	667,234	304,487	54.4%
5	山崎小学校	平成4年	1,408	553,316	138,397	75.0%
6	浜松小学校	平成16年	873	260,285	174,391	33.0%
7	八雲小学校	平成25年	7,632	1,922,621	1,679,560	12.6%
8	旧春日小学校	昭和32年	636	31,250	558	98.2%
9	旧栄浜小学校	昭和39年	833	39,673	0	100.0%
10	旧桜野小学校	昭和57年	308	28,028	0	100.0%
11	落部中学校	昭和50年	3,129	628,033	189,198	69.9%
12	八雲中学校	昭和54年	7,103	1,085,727	259,350	76.1%
13	野田生中学校	平成8年	3,930	1,351,170	794,140	41.2%
14	旧黒岩中学校	昭和39年	1,644	122,459	0	100.0%
15	八雲町学校給食センター	昭和58年	790	219,992	0	100.0%
熊石地域						
16	相沼小学校	昭和52年	2,410	299,521	35,875	88.0%
17	関内小学校	昭和55年	1,578	248,326	59,894	75.9%
18	雲石小学校	昭和60年	4,013	668,520	226,780	66.1%
19	泊川小学校	昭和63年	1,959	383,328	132,527	65.4%
20	熊石第一中学校	昭和54年	3,919	569,230	149,951	73.7%
21	熊石第二中学校	昭和57年	3,128	360,642	99,113	72.5%
22	熊石学校給食センター	昭和53年	319	39,495	2,962	92.5%

## ②利用状況

### ■児童数

(平成26年5月1日現在)

	1 学年	2 学年	3 学年	4 学年	5 学年	6 学年	合計
八雲小学校	84	94	99	90	101	101	569
落部小学校	7	22	22	21	20	16	108
東野小学校	4	1	12	6	6	3	32
野田生小学校	0	3	6	1	4	4	18
山越小学校	0	4	1	2	1	2	10
浜松小学校	1	7	1	3	5	3	20
山崎小学校	0	2	2	4	0	2	10
八雲地域小計	96	133	143	127	137	131	767
関内小学校	1	0	1	2	0	1	5
雲石小学校	6	5	5	9	5	3	33
泊川小学校	1	1	1	4	0	1	8
相沼小学校	2	2	4	6	3	6	23
熊石地域小計	10	8	11	21	8	11	69
合計	106	141	154	148	145	142	836

### ■生徒数

(平成26年5月1日現在)

	1 学年	2 学年	3 学年	合計
八雲中学校	86	120	106	312
落部中学校	23	9	18	50
野田生中学校	10	12	10	32
八雲地域小計	119	141	134	394
熊石第一中学校	11	12	10	33
熊石第二中学校	4	9	10	23
熊石地域小計	15	21	20	56
合計	134	162	154	450

## ③維持管理費の状況

主要な施設の維持管理費の状況を下記の表に示します。(平成26年度決算より)

(単位：千円)

施設名称	人件費	物件費、経費	合計
八雲町学校給食センター	40,647	101,235	141,882
熊石学校給食センター	15,253	22,236	37,489

■八雲小学校



■落部小学校



■八雲中学校



■熊石第一中学校



■八雲町学校給食センター



■熊石学校給食センター



## (10)教職員住宅

本町の主な教職員住宅は、以下のとおりです。

教職員住宅の全体の老朽化率は13ページで前述したとおり、82.7%とかなり高い傾向になっています。

これまでも改修や改善を行っていないため、今後は計画的な改修・改築が必要です。

No.	建物名称	棟数 (棟)	取得年度	延床面積 (㎡)	取得価額 (千円)	期末帳簿価額 (千円)	老朽化率 (%)
1	教職員住宅A	2	昭和55年	142	15,620	1,572	89.9%
2	教職員住宅B	4	昭和51年	413	66,665	4,574	93.1%
3	教職員住宅D	5	昭和49年	321	33,792	4,587	86.4%
4	教職員住宅E	11	昭和42年	715	64,927	12,870	80.2%
5	教職員住宅G	2	昭和59年	154	18,950	3,856	79.7%
6	教職員住宅H	3	昭和51年	207	33,395	5,177	84.5%
7	教職員住宅I	2	昭和52年	302	31,864	13,043	59.1%
8	教職員住宅J	1	平成4年	77	12,515	4,743	62.1%
9	教職員住宅L	8	昭和42年	1,165	146,802	54,534	62.9%
10	教職員住宅M	2	昭和60年	161	19,230	4,662	75.8%
11	教職員住宅N	3	昭和49年	235	24,351	4,833	80.2%
12	教職員住宅P	1	平成5年	206	38,471	0	100.0%
13	教職員住宅R	2	平成10年	155	15,500	3,765	75.7%
14	教職員住宅S	2	昭和51年	136	14,830	1,638	89.0%
15	教職員住宅T	3	平成3年	213	26,066	3,141	88.0%
16	教職員住宅U	3	昭和51年	187	21,076	2,312	89.0%
17	教職員住宅V	15	昭和44年	1,014	92,307	3,078	96.7%
18	教職員住宅W	1	平成10年	66	6,600	1,439	78.2%
19	教職員住宅X	5	昭和44年	312	33,417	1,357	95.9%
20	教職員住宅Y	3	昭和61年	201	34,393	5,245	84.8%
21	教職員住宅Z	10	昭和42年	835	112,258	28,589	74.5%
22	熊石雲石町職員住宅	2	昭和44年	119	36,105	0	100.0%
23	熊石平町職員住宅	5	昭和47年	528	53,920	0	100.0%

## (11) 消防施設

本町の消防施設は、以下のとおりです。

本部庁舎が平成 23 年度に建て替えを行っているものの、各分団の格納所は地域会館と併用していることもあり、老朽化率は高めの傾向です。

単純な建て替えだけではなく、地域会館と同様に地域の防災拠点としての在り方を考える必要があります。

No.	建物名称	取得年度	延床面積 (㎡)	取得価額 (千円)	期末帳簿 価額 (千円)	老朽化率 (%)
1	八雲町消防本部庁舎	平成 23 年	2,099	731,078	672,592	8.0%
2	八雲町消防本部補助訓練棟	平成 23 年	255	22,950	20,471	10.8%
3	八雲消防団西分団格納所	昭和 55 年	419	69,000	20,700	70.0%
4	八雲消防団第一分団格納所	平成 5 年	115	14,214	0	100.0%
5	八雲消防団第二分団格納所	平成 15 年	123	23,646	7,188	69.6%
6	八雲消防団第四分団格納所	平成 2 年	111	11,021	0	100.0%
7	八雲消防団第五分団格納所	平成 11 年	115	19,950	1,436	92.8%
8	八雲消防署落部出張所 (第六分団格納所)	昭和 52 年	335	37,000	8,880	76.0%
9	熊石消防署	昭和 56 年	613	104,020	33,286	68.0%
10	熊石消防署相沼泊川分遣所	平成元年	166	38,831	18,639	52.0%
11	熊石消防団第二分団積載車車庫	昭和 51 年	28	806	0	100.0%
12	熊石消防団第二分団機械・器具置き場	昭和 47 年	10	600	0	100.0%
13	熊石消防団第三分団積載車車庫	昭和 53 年	15	900	0	100.0%
14	熊石消防団第三分団機械・器具庫	平成 21 年	10	600	359	40.2%
15	相沼水防倉庫	昭和 37 年	33	300	0	100.0%
16	見日水防倉庫	昭和 40 年	33	320	0	100.0%



■八雲町消防本部庁舎



■熊石消防署



■八雲消防署落部出張所



■熊石消防署相沼泊川分遣所





## (12)公園施設

本町の公園にある管理人詰所やトイレ等の建築物は以下のとおりです。

大規模な施設はほとんどないため、延床面積も小さく、取得価額も高額ではないものばかりです。古いものでは既に耐用年数を迎えているものもありますが、他の施設と比べると、建て替えや改修の優先順位は低くなるものと考えられます。

No.	建物名称	取得年度	延床面積 (㎡)	取得価額 (千円)	期末帳簿価額 (千円)	老朽化率 (%)
1	相生公園管理人詰所	昭和 60 年	19	1,050	0	100.0%
2	相生公園旧公衆トイレ(物置)	昭和 57 年	66	2,536	0	100.0%
3	相生公園公衆トイレ	昭和 57 年	66	2,536	0	100.0%
4	相生公園公衆トイレ	平成 21 年	44	12,842	7,679	40.2%
5	さらんべ公園管理詰所	平成 5 年	50	8,395	638	92.4%
6	さらんべ公園トイレ	昭和 63 年	不明	不明	-	-
7	さらんべ公園トイレ	平成 16 年	32	9,660	2,647	72.6%
8	落部公園管理人詰所	平成 6 年	50	10,279	1,213	88.2%
9	落部公園トイレ	昭和 59 年	16	3,050	214	93.0%
10	落部公園トイレ	平成 5 年	15	9,064	0	100.0%
11	落部公園公衆トイレ	平成 26 年	57	17,345	16,183	6.7%
12	遊楽部公園 管理棟	平成 10 年	85	27,767	7,941	71.4%
13	遊楽部公園 管理棟	平成 11 年	85	31,070	10,191	67.2%
14	遊楽部公園 管理棟	平成 12 年	85	32,211	11,918	63.0%
15	遊楽部公園 D倉庫	平成 15 年	99	7,256	1,509	79.2%
16	立岩公園トイレ	平成 4 年	10	5,665	1,756	69.0%
17	ウェルカム広場トイレ	平成 6 年	11	5,974	2,210	63.0%
18	黒岩農村公園トイレ	平成 10 年	64	18,083	0	100.0%
19	野田生公園トイレ	平成 10 年	38	17,846	0	100.0%
20	ひらの公園トイレ	平成 13 年	20	20,612	12,820	37.8%

### (13)環境衛生施設

本町の環境衛生施設は、以下のとおりです。

八雲町斎場は築 30 年近く経過しており、老朽化が進んでいます。熊石斎場は平成 19 年度に改築工事を行っています。

また、旧山崎じん介処理場（その他の施設にて後述）に代わり、平成 15 年度にリサイクルセンターが建設されました。

No.	建物名称	取得年度	延床面積 (㎡)	取得価額 (千円)	期末帳簿 価額 (千円)	老朽化率 (%)
1	八雲町斎場	昭和 62 年	341	160,628	70,689	56.0%
2	野田生浄水場	平成 5 年	383	86,370	35,066	59.4%
3	大新浄水場	平成 11 年	125	48,300	27,434	43.2%
4	落部浄水場	平成 13 年	388	92,273	57,394	37.8%
5	黒岩浄水場	平成 25 年	355	98,967	93,623	5.4%
6	八雲下水浄化センター	平成 7 年	4,501	1,326,292	806,454	39.2%
7	落部地区農業集落排水下水処理施設	平成 10 年	711	456,330	250,888	45.0%
8	八雲町リサイクルセンター	平成 15 年	1,725	622,650	376,081	39.6%
9	浸出水水処理施設	平成 13 年	459	71,145	44,252	37.8%
10	八雲墓地公衆便所	不明	不明	不明	-	-
11	真萩ポンプ場	平成元年	169	550,000	163,900	70.2%
12	旧大新浄水場	昭和 41 年	106	4,178	0	100.0%
13	旧野田生浄水場	昭和 53 年	88	17,010	17	99.9%
14	旧黒岩浄水場	昭和 56 年	49	9,262	759	91.8%
15	旧落部浄水場	平成 4 年	101	11,470	4,347	62.1%
16	熊石斎場	平成 19 年	208	82,100	64,366	21.6%
17	本町地区浄水場	平成 42 年	69	22,770	19,670	13.6%
18	相沼泊川地区浄水場	昭和 42 年	12	1,240	0	100.0%
19	熊石浄化センター	平成 12 年	2,110	1,065,995	644,747	39.5%

## (14)その他の施設

本町にある上記以外の施設については、以下のとおりです。

車両センターや山車保管庫のほか、古くなった学校の校舎や旧法務局庁舎、旧じん介処理場、各地域のバス待合所などをその他の施設としています。

古い施設の中には倉庫などとして利用されているものもありますが、使用されなくなっている施設などについては、今後の対応を検討する必要があります。

No.	建物名称	取得年度	延床面積 (㎡)	取得価額 (千円)	期末帳簿 価額 (千円)	老朽化率 (%)
八雲地域						
1	八雲町車両センター	平成 12 年	1,179	116,418	58,791	49.5%
2	生活環境保全管理棟	平成 7 年	19	1,805	289	84.0%
3	八雲町山車保管庫 1	平成元年	311	12,968	1,841	85.8%
4	八雲町山車保管庫 2	平成元年	311	12,968	1,841	85.8%
5	八雲町山車保管庫 3	平成 4 年	315	16,995	4,096	75.9%
6	山越公衆用トイレ	平成 5 年	21	10,619	0	100.0%
7	旧黒岩小学校	平成 6 年	1,814	707,301	318,035	55.0%
8	旧わらび野小学校	昭和 38 年	300	3,700	0	100.0%
9	旧赤笹小学校	昭和 41 年	226	4,070	0	100.0%
10	旧上の湯小学校	昭和 30 年	572	51,870	0	100.0%
11	旧第一分団消防車庫	昭和 44 年	64	1,900	0	100.0%
12	旧開建落部事務所	不明	234	36,103	0	100.0%
13	旧栄浜かもめ保育園	昭和 54 年	200	15,522	0	100.0%
14	旧法務局庁舎	昭和 56 年	333	35,597	10,761	69.8%
15	旧山崎じん芥処理場	昭和 55 年	632	219,960	0	100.0%
16	黒岩小学校前バス待合所(上り)	平成 6 年	6	不明	-	-
17	黒岩駅前バス待合所(上り)	平成 6 年	6	不明	-	-
18	シラリ川バス待合所(上り)	平成 9 年	25	1,517	0	100.0%
19	北浜バス待合所(上り)	平成 17 年	不明	不明	-	-
20	山崎駅前バス待合所(上り)	平成 8 年	6	360	0	100.0%
21	南浜バス待合所(上り)	平成 8 年	6	360	0	100.0%
22	鷺の巣信号所前バス待合所(上り)	平成 7 年	不明	不明	-	-
23	八雲病院前バス待合所(上り)	平成 14 年	5	300	74	75.3%
24	八雲病院前バス待合所(下り)	平成 14 年	5	300	74	75.3%
25	山越駅前バス待合所(上り)	平成 7 年	不明	不明	-	-
26	山越駅前バス待合所(下り)	平成 7 年	不明	不明	-	-

No.	建物名称	取得年度	延床面積 (㎡)	取得価額 (千円)	期末帳簿 価額 (千円)	老朽化率 (%)
27	由追バス待合所(上り)	平成 16 年	不明	不明	-	-
28	由追バス待合所(下り)	平成 15 年	不明	不明	-	-
29	由追2区バス待合所(下り)	平成 12 年	6	1,648	214	87.0%
30	野田生駅前バス待合所(上り)	平成 11 年	12	1,974	142	92.8%
31	沼尻バス待合所(下り)	平成 9 年	14	840	0	100.0%
32	東野バス待合所(上り)	平成 7 年	6	360	0	100.0%
33	東野バス待合所(下り)	平成 7 年	5	300	0	100.0%
34	落部駅前バス待合所(上り)	平成 5 年	6	1,545	0	100.0%
35	落部駅前バス待合所(下り)	平成 5 年	6	1,545	0	100.0%
36	栄浜バス待合所(下り)	平成 10 年	6	1,680	0	100.0%
37	浜松バス待合所(下り)	平成 8 年	不明	不明	-	-
38	浜松温泉バス待合所(下り)	平成 10 年	22	1,320	0	100.0%
39	豊河高速バス待合所(下り)	平成 27 年	9	540	540	0.0%
熊石地域						
40	直営除雪車両センター	昭和 52 年	386	5,996	0	100.0%
41	雲石団地共同物置	平成 4 年	246	14,760	5,594	62.1%
42	鮎川公衆便所	平成 49 年	22	10,800	0	100.0%
43	黒岩公衆トイレ	昭和 58 年	22	4,870	195	96.0%
44	旧泊川へき地保育所	昭和 57 年	161	12,325	1,343	89.1%
45	旧雲石研修センター	昭和 54 年	317	49,450	1,385	97.2%
46	旧根崎振興会館	昭和 61 年	66	5,900	0	100.0%
47	旧熊石法務局庁舎	昭和 57 年	218	3,610	1,227	66.0%
48	旧熊石郵便局	昭和 39 年	260	37,975	0	100.0%
49	旧雲石小学校見日分校	昭和 35 年	389	394	0	100.0%
50	総合センター前バス待合所(下り)	平成 12 年	4	1,481	192	87.0%
51	館平漁業組合前バス待合所(下り)	平成 8 年	4	1,288	0	100.0%
52	見日バス待合所(下り)	平成 9 年	4	1,376	0	100.0%
53	西浜バス待合所(上り)	平成 10 年	4	1,491	0	100.0%
54	西浜会館前バス待合所(上り)	平成 8 年	4	1,288	0	100.0%

## 2. インフラ系施設

ここでは、建物以外の公共施設として、道路、橋梁、公園、上下水道といったインフラ系施設について概要をまとめます。インフラ系施設の管理については、建物のように個別の施設ごとの方針ではなく、全体像を把握したうえでの基本的な管理方針の策定が求められます。

### (1)道路

本町がこれまでに整備した（供用開始している）道路の状況は下表のとおりです。町道の実延長は約49万mとなっています。

	路線数 (本)	実延長 (m)	再調達価額 (千円)	減価償却累計額 (千円)	期末簿価 (千円)
町道	575	494,490	79,118,347	39,759,114	39,359,233
農道	47	86,889	11,577,840	5,012,819	6,565,021
林道	257	75,603	7,514,621	3,278,964	4,235,657
合計	879	656,982	98,210,808	48,050,897	50,159,911

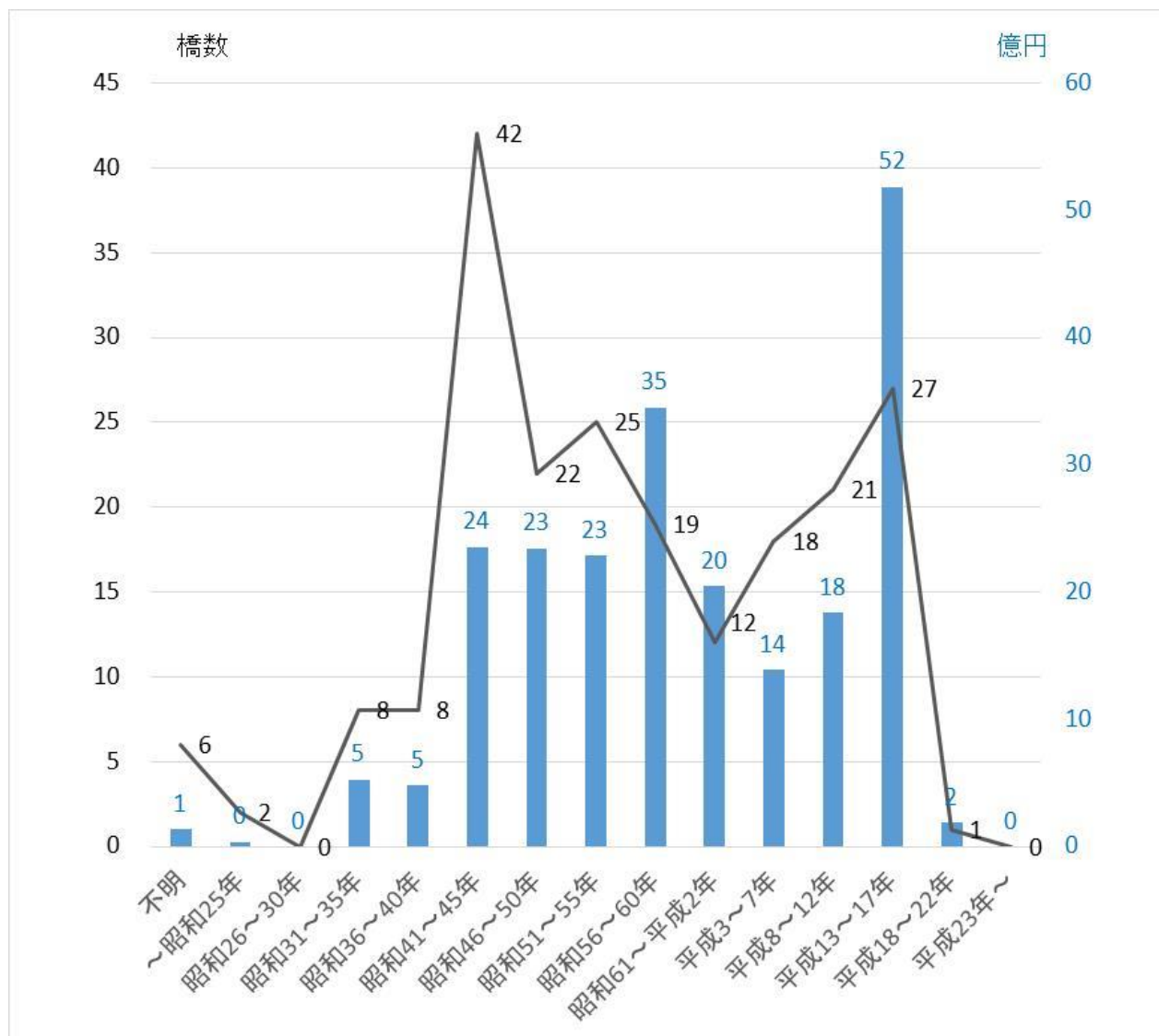
※数値は平成27年度末現在のものです。

## (2) 橋梁

橋梁には、長大橋から、小さな橋梁まで存在します。この橋梁は、町道だけではなく、農道及び林道にかかる橋梁を含みます。八雲町の橋梁は総数 211 橋、再調達価額の総額は約 222 億 6 千万円となります。

橋梁再調達価額を取得年度別に集計すると、下記のグラフのようになります。平成 15 年度（2003 年度）が最も多く、次いで昭和 59 年度（1984 年度）が多くなっています。

■ 供用開始年度別 橋梁の本数及び再調達価額（単位：橋数/億円）



※参考) 固定資産台帳データ



### (3)公園

本町の都市公園は下表のとおりです。多くは昭和 40 年代後半に造られています。平成に入ってから、面積の大きな公園が作られています。

#### ■八雲町の都市公園一覧

公園名	供用開始年度	面積(㎡)
立岩公園	昭和 38 年度	24,326
すずらん公園	昭和 40 年度	569
あおば公園	昭和 41 年度	730
ぽぷら公園	昭和 45 年度	908
すみれ公園	昭和 46 年度	492
ひまわり公園	昭和 46 年度	533
ひばり公園	昭和 46 年度	692
かつら公園	昭和 46 年度	1,103
たんぽぽ公園	昭和 47 年度	1,606
こまどり公園	昭和 48 年度	456
八雲運動公園	昭和 48 年度	59,604
のばら公園	昭和 49 年度	273
さらんべ公園	昭和 49 年度	40,669
相生公園	昭和 57 年度	19,596
八雲スポーツ公園	平成元年度	72,126
遊楽部湖畔公園	平成 5 年度	112,926
遊楽部公園	平成 11 年度	110,049
黒岩公園	平成 11 年度	9,115
野田生公園	平成 11 年度	16,699
ひらの公園	平成 14 年度	35,886
梅村庭園緑地	平成 15 年度	3,925
噴火湾パノラマパーク	平成 18 年度	72,463
シビック公園	平成 23 年度	25,630
合計		610,376

## (4)上下水道施設

### ①水道の普及率

本町の水道の普及率は下記のとおりです。普及率は90%以上が維持され、町の人口は減少傾向にあるものの、普及率は徐々に上昇しています。

		平成 22 年度	平成 23 年度	平成 24 年度	平成 25 年度	
全町人口(人)		18,987	18,606	18,286	18,005	
給水人口 (人)	上水道	10,904	10,743	10,681	10,704	
	簡易水道	落部	1,753	1,692	1,649	1,553
		野田生	1,373	1,333	1,294	1,236
		黒岩	285	281	275	262
		大新	-	-	-	142
		熊石本町	1,743	1,708	1,638	2,609
		熊石相沼	1,118	1,079	1,049	
	小計	6,272	6,093	5,905	5,802	
合計	17,176	16,836	16,586	16,506		
普及率(%)		90.5%	90.5%	90.7%	91.7%	

※「熊石本町」と「熊石相沼」は平成25年度に統合

### ②下水道の普及状況

本町の下水道の普及状況は下記のとおりです。90%弱を維持しており、水道に比べると若干普及率が低い傾向にあります。

	全町人口 (人)	管渠延長 (m)	排水区域 面積 (ha)	処理区域 面積 (ha)	処理区域人口		水洗化人口	
					(人)	普及率 (%)	(人)	普及率 (%)
平成 23 年度	18,606	107,104	公共 372	372	10,253	78.2	9,901	88.3
			特環 190	190	2,658		1,937	
			農集 69	69	1,561		938	
平成 24 年度	18,286	107,972	公共 372	372	10,193	78.6	9,631	86.4
			特環 191	191	2,623		1,894	
			農集 69	69	1,548		880	
平成 25 年度	18,005	108,381	公共 374	374	10,218	79.2	9,493	86.3
			特環 191	191	2,544		1,903	
			農集 69	69	1,506		915	